

読者プレゼント

A 横浜・八景島シーパラダイス 1DAYチケット ペア3組6名様

海の生きものたちとのコミュニケーションを最優先に考えた体験型水族館「アクアミュージアム」の入館と、スリルと感動のアミューズメントパーク「プレジャーランド」の乗りものが乗り放題の1DAYチケットを、ペアで3組にプレゼントします。楽しいイベントや乗りもので、1日お楽しみください。



ドルフィンファンタジー サーフコースター

B 1/43ミニチュアカー ランボルギーニ・ディアブロ 10名様

ドイツが誇るミニチュアカーブランド「ミニチャンプス」の1/43スケールモデルを10名様にプレゼント。スーパーカーを精密に再現したモデルカーです。輸入販売元：京商株式会社 (<http://www.kyosho.com/>)



応募方法 下のハガキ裏面のアンケートにお答えの上、点線で切り取って切手を貼らずにポストに投函してください。応募締切は平成19年5月21日です。当選はプレゼントの発送をもってかえさせていただきます。

道物語 地域の人に支えられてきた橋

かめこうはし 亀甲橋 横浜生田線

文明10年(1478年)、太田道灌が小机城を攻めるための拠点として選んだのが、亀甲山でした。頂上が平坦で、亀の甲羅のような形であることから名付けられた亀甲山と小机城の間には鶴見川が流れており、それを自然の要塞として利用したのです。攻撃は2か月に及ぶ長期戦となりましたが、みごとに成功。小机城を手中に収めたのだそうです。



土橋、木橋、コンクリート橋、鋼橋と、決壊するたびに姿を変えてきた亀甲橋。現在架かっている橋は、平成14年に架けられた橋です。

亀甲山の麓の鶴見川に亀甲橋が架けられたのは大正期。海面までの落差が少ないこの周辺は、大雨が降るたびに洪水に見舞われ、昭和13年7月の大洪水では橋が流されてしまいました。水が引くと橋を元の位置に戻るのが困難であったため、地元消防団の青年が濁流の中で決死の復旧作業を行いました。昭和30年にはコンクリート製の頑丈な橋が架けられ、同時に横浜生田線が開通。昭和31年には消防団や橋の工事に携わった人の功績をたたえる記念碑が建立されました。記念碑の反対岸には、2002年サッカーワールドカップの決勝が行われた横浜国際競技場(現・日産スタジアム)があり、世界中の注目を集めました。

河原には草木が生い茂り、さまざまな野鳥の憩いの場となっています。アヒルも中州でひと休み。



記念碑には昭和30年に完成した亀甲橋と横浜生田線の建設に至る経緯と、それまで亀甲橋の復旧や建設に関わってきた人たちの功績が刻まれています。



土手の上には鶴見川青少年サイクリングコースがあり、休日には多くの人々がサイクリングを楽しんでいます。橋の向こうにシルエットになって見える丘が、小机城跡です。

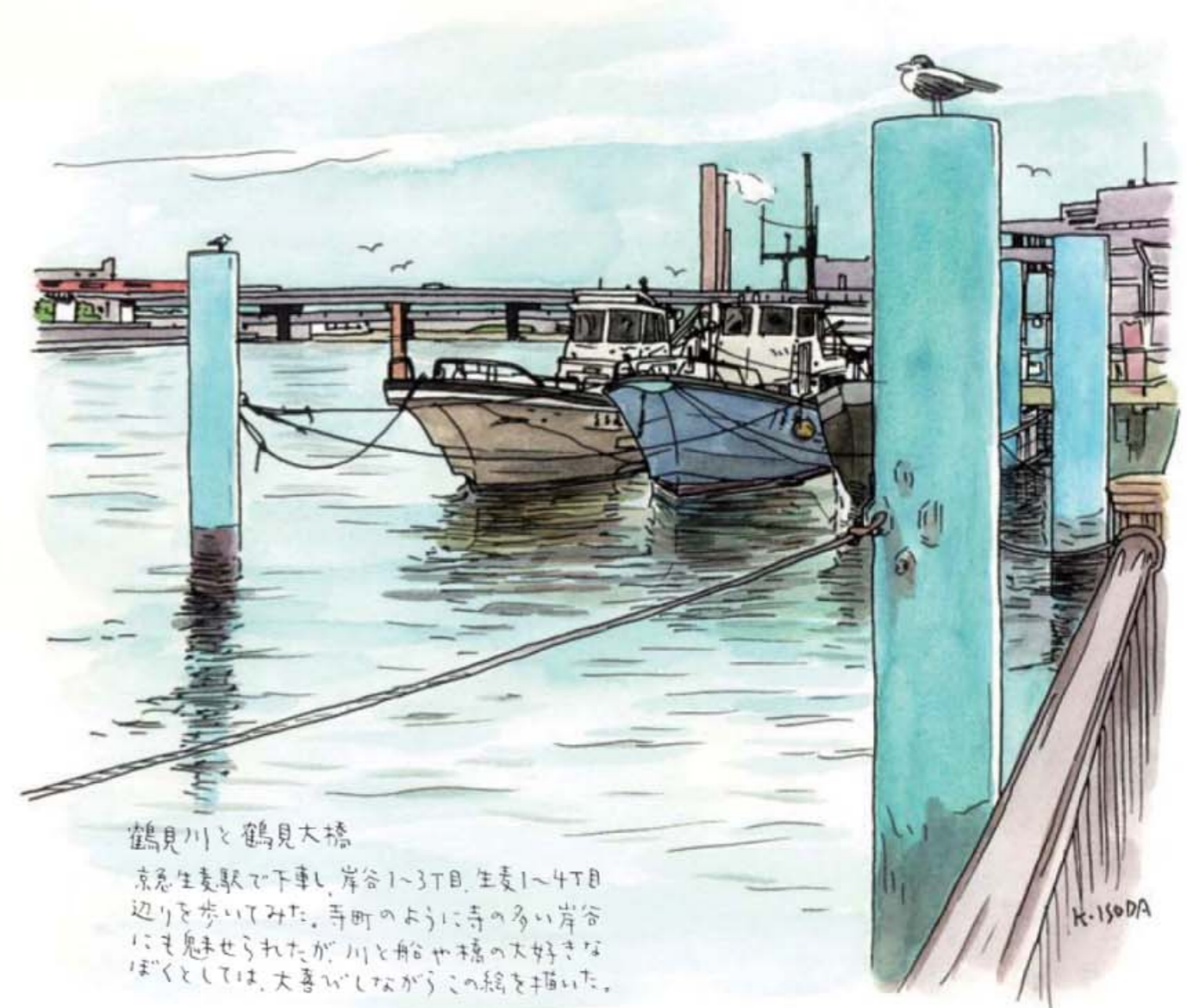


きたせん

特集

周囲の環境に配慮した北線のトンネル換気とは?

「横浜環状北線」広報誌
平成19年4月発行
Vol.9



鶴見川と鶴見大橋
京急生麦駅で下車し、岸谷1~3丁目、生麦1~4丁目辺りを歩いてみた。寺町のように寺の多い岸谷にも鬼手せられたが、川と舟や橋の大好きなぼくとしては、大喜びしながらこの絵を描いた。

郵便はがき

221-8790

料金受取人払郵便
横浜中央局 承認
1347
平成19年 9月15日まで

首都高速 神奈川 環境グループ

このホームページからのダウンロード版ではご応募できません

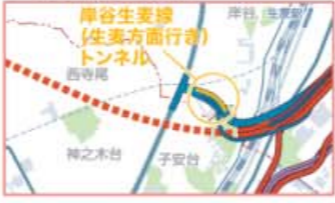
「きたせん」係行

神奈川県横浜市神奈川区新子安1-2-4 オルトヨコハマ・ビジネスセンター3階

北線Information

岸谷生麦線(生麦方面行き)トンネル工事の進捗状況

横浜環状北線の関連街路である岸谷生麦線の生麦方面行きトンネルは、平成19年2月に貫通し、現在トンネル内壁面の覆工コンクリート工事を行っています。この生麦方面行きトンネル工事は平成19年夏に完成が予定され、完成したトンネルはその後の横浜環状北線子安台換気所工事等の工事用道路としても使用されます。



表紙の風景スケッチ：磯田和一(いそだ かずいち)
1942年生まれ。イラストレーター、エッセイスト。「書斎漫茶室」「東京散歩東京乱歩」「東京[23区]でくちぶ」「グリムありますか」「すっごくイタリア」「ヴァンパイアラブソフィー」など、イラスト紀行の著書多数。

お問い合わせ先

首都高速道路株式会社神奈川建設局 ☎045-439-0731 (調査・環境グループ)
〒221-0013 横浜市神奈川区新子安1-2-4 (オルトヨコハマ・ビジネスセンター3F)

<http://www.yokokan-kita.com>

広報誌「きたせん」のバックナンバーはホームページからダウンロードできます。

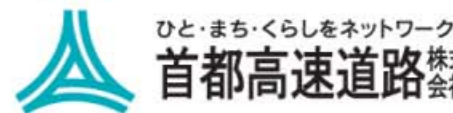


北線は平成24年度の完成を目指しています
北線が開通するともっと便利に

横浜環状北線は、横浜市の交通ネットワークの骨格を形成する「横浜環状道路」の北側区間、第三京浜道路「港北インターチェンジ」と首都高速横羽線「生麦ジャンクション」とをつなぐ自動車専用道路です。

読者プレゼント付!

横浜・八景島シーパラダイス ミニカー



ひと・まち・くらしをネットワーク
首都高速道路株式会社

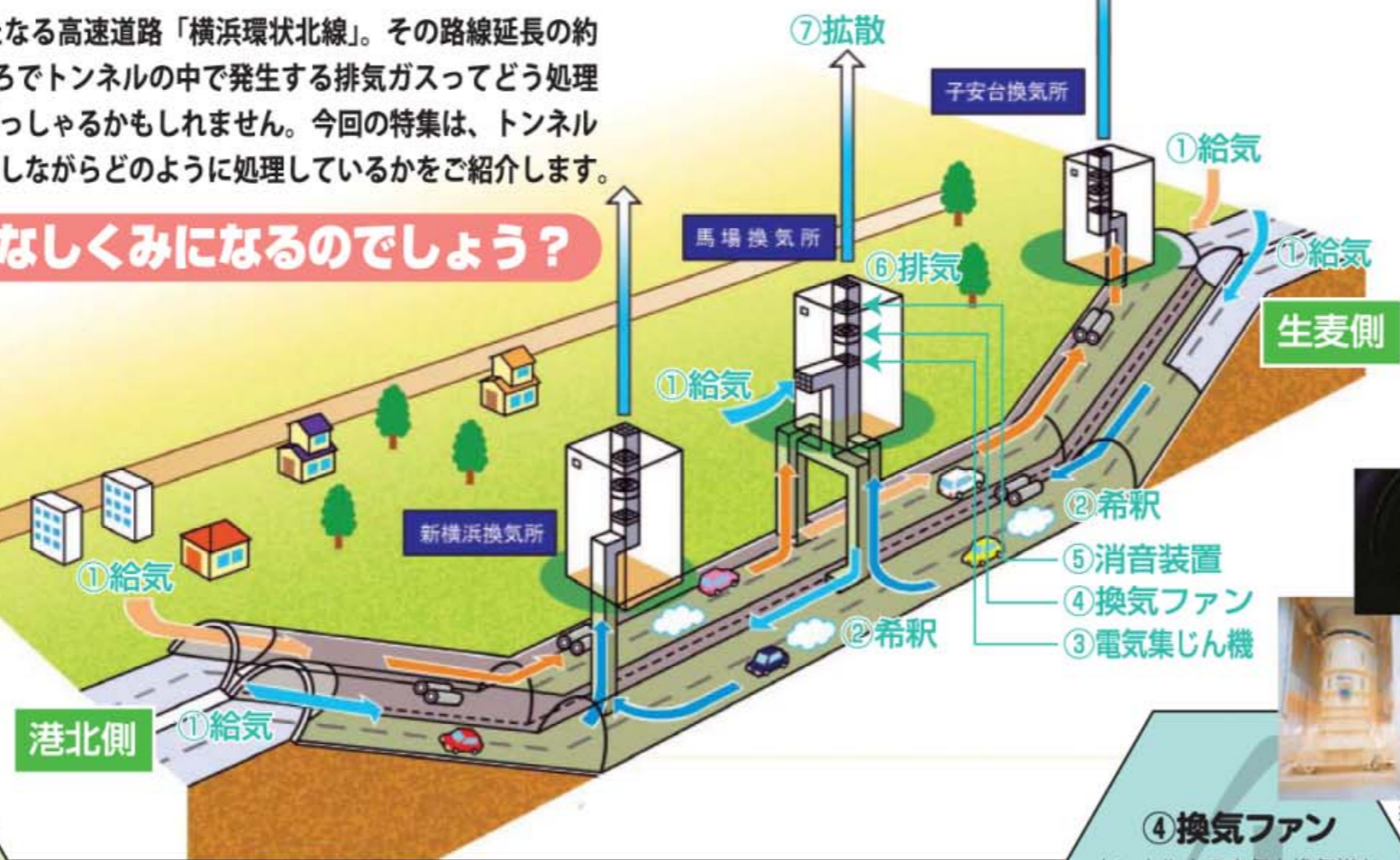
周囲の環境に配慮した北線のトンネル換気とは？

大都市・横浜で建設されている新たな高速道路「横浜環状北線」。その路線延長の約7割はトンネル構造です。「ところでトンネルの中で発生する排気ガスってどう処理するの？」と疑問を抱く方もいらっしゃるかもしれません。今回の特集は、トンネル内の排気ガスを周囲の環境に配慮しながらどのように処理しているかをご紹介します。

北線のトンネル換気はどのようなしくみになるのでしょうか？

トンネルにおいては、安全で快適な通行を確保するために空気を入れ換えることが必要です。そのため、空気の入換えや、万一火災が発生した際の排煙のための換気所が必要となります。トンネル内の自動車からの排気ガスは、まず、換気所やトンネル坑口部から取り込んだ空気によって希釈され、換気所へ集められます。次に、電気集じん機により浮遊粒子状物質(SPM)が高效率で除去され、さらに、上空高く吹き上げられて拡散されます。このような換気のしくみにより、排気ガスの地上への影響は極めて小さくなります。

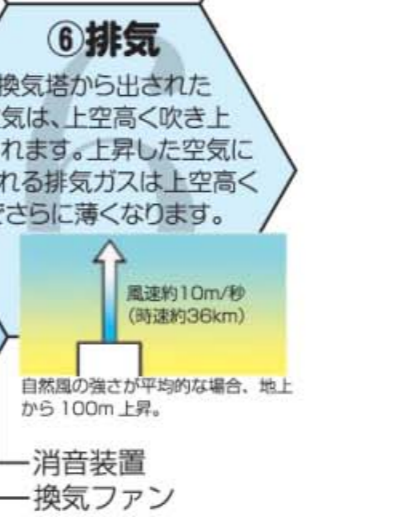
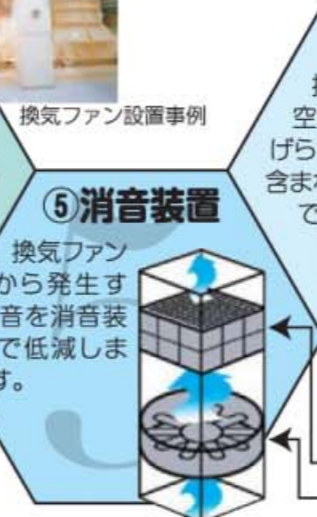
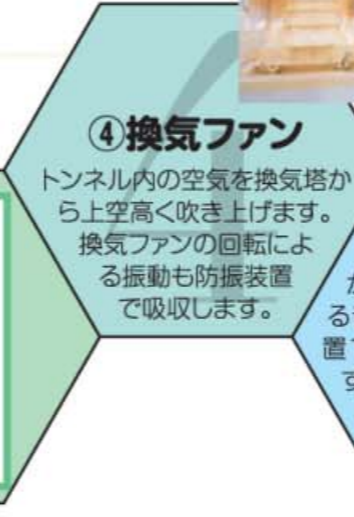
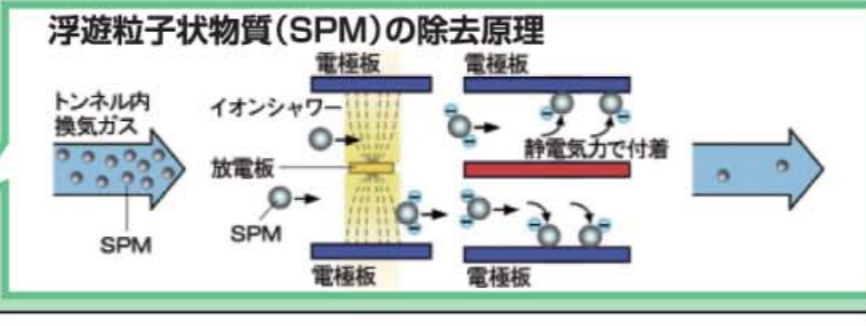
なお、二酸化窒素(NO_x)を高效率で除去できる低濃度脱硝設備の設置については、路線開通前の換気所周辺の大気質データを踏まえて適切に判断します。



換気所からの影響が最大となる地点での予測濃度(年平均値)は、北線開通時のバックグラウンド濃度(BG濃度)に比べ極めて小さい値となります。

換気所	二酸化窒素(NO _x) 単位ppm		浮遊粒子状物質(SPM) 単位mg/m ³		方位	換気所からの距離
	予測濃度	BG濃度	予測濃度	BG濃度		
新横浜換気所	0.0003	0.024	0.0001以下	0.034	西南西	約550m
馬場換気所	0.0003	0.023	0.0001以下	0.034	南	約400m
子安台換気所	0.0003	0.027	0.0001以下	0.040	南	約500m

注) 〇/バックグラウンド濃度(BG濃度)とは、対象道路以外の発生源に起因する一般環境中の大気汚染濃度を表します。
 〇上表の浮遊粒子状物質(予測濃度)の値は、電気集じん機の効果を見込んでいない値であり、さらに低減します。
 〇上表の値は、横浜環状北線環境影響評価での予測結果です。



すでに開通している首都高速で稼働中の換気所を見てください

横浜市内には首都高速の換気所が4か所(三ツ沢、桜木町、花園橋、並木)あります。その中の花園橋換気所は横浜スタジアムにほど近い、中区寿町にあります。換気所はホテルや学校などに近接していますが、上の図に示したようなしくみを取り入れており、周辺への影響はほとんどありません。なお、花園橋換気所内には、トンネル防災設備をはじめとし、換気、照明、電源などの各種の設備を集中してコントロールできる施設管制センターを設置しています。

そんなことないのら〜
工場みたいに出るのから

花園橋換気所(横浜市中区寿町)

換気所は3か所に設置されます

「横浜環状北線」には、新横浜、馬場、子安台の3か所に換気所が建設される計画です。



YOKOHAMA
に出かけよう

4月から6月の
イベント紹介

ピースアートショー
横浜 2007 パザール
会期：4月20日から22日
会場：横浜港大さん橋ホール
出展ブースの数は約160にも上る、今までにないスケールのパザール。多彩なピースアートを買うことができます。

ヨコハマ大道芸2007
会期：4月21日から22日
会場：みなとみらい地区、関内馬車道、伊勢佐木町、吉田町
市内の4地区の繁華街が大道芸祭りを同時開催し、横浜の中心市街地をパフォーマンスで埋め尽くします。

ザよこはまパレード
(国際仮装行列)
会期：5月3日
会場：みなとみらい地区など
みなとみらい地区、山下公園、伊勢佐木町などを仮装行列が練り歩きます。すべてを見るなら赤レンガ倉庫前のイベント広場で。

横浜国際マリンエンターテイメントショー
会期：5月25日から27日
会場：みなとみらい地区、赤レンガ倉庫地区
マリンレジャーの総合的な見本市。ミニポートやカヌー、ラジコンヨットなどの実体験もできます。

横浜開港祭
会期：6月1日から2日
会場：臨港パーク、みなとみらい地区
コンサートやマリンイベント、横浜どんたく、花火など、さまざまなイベントを開催予定。

アンケートハガキ
※個人情報保護に基づき、個人情報を適正に管理し、誌面に対する意見の反映以外に使用いたしません

お名前 _____

ご住所 _____

電話番号 _____

横浜環状北線に対するご意見、ご要望をお書きください

広報誌きたせんに対するご意見、ご要望をお書きください

今回の記事は役に立ちましたか?
 大変役立った 普通に役立った
 あまり役立たなかった

デザインは読みやすい工夫がされていたか?
 読みやすい 普通 読みにくい

AかBを聞いてね
希望プレゼント