

YOKOHAMA に出かけよう

7月から9月の
イベント紹介

ヨコハマ・ハワイ・フェスティバル2007
会期：7月27日から29日
会場：横浜港大さん橋ホール、ランドマークプラザなど
移民時代に横浜と深い関わりがあったハワイの文化を紹介するイベント。コンサートやファッション、物産品の販売など内容盛りだくさん。

神奈川新聞花火大会

会期：7月28日から8月5日
会場：赤レンガ倉庫、旧東横線桜木町駅舎など
最先端のデジタル映像やデジタルアートを紹介するイベント。赤レンガ倉庫など、10カ所の会場でトップレベルの映像作品が観られます。

ヨコハマカーニバル

会期：8月18日から19日
会場：沢渡中央公園、横浜駅周辺
数十組のグループが参加して、「ハマこい踊り」を繰り広げます。19日には、沢渡中央公園の特設会場でコンテストも行われます。

ヨコハマ 本牧ジャズ祭

会期：8月26日
会場：本牧市民公園運動場
ジャズが似合う街、横浜のジャズ・フェスティバル。夏の終わりの気持ちよい屋外ステージでプロのジャズバンドが粋な演奏を披露します。

道物語

江戸時代から 頼りにされてきた街道

綱島街道

江戸幕府ができた頃、江戸と大坂を行き来する人や物が増えたため、大きな街道が整備されました。それに伴い、東海道の宿場であった神奈川宿（現在の神奈川区神奈川本町付近）

を起点とした道も発達し、そのうちのひとつが川崎市溝の口へつながる稲毛道でした。神奈川宿から白楽～菊名～綱島～溝の口へと続く道で、綱島街道とも呼ばれ、人と物資が行き交う街道でした。

綱島には鶴見川が流れていますが、北綱島の名主・飯田家、南綱島の名主・池谷家は鶴見川の治水に尽力し、名家となりました。明治には池谷道太郎が綱島の土壌が桃の栽培に適していることから、栽培を開始。日月桃という病気に強い新品種を産みだし、名を上げました。

また、綱島は温泉があることでも有名です。大正時代、鶴見川の堤防建設のために移転した人が、移転先で井戸を掘ったところ、赤水が湧出。飲用には適さないため風呂水にしていたら、持病のリウマチが治ったことから、温泉であることが発覚。その後、綱島には数々の温泉宿が建ち、街がおおいに賑わいました。

現在の綱島街道は道筋が当時と異なりますが、今でも多くの人とクルマが行き交う街道です。



師岡熊野神社
本殿の左手奥に「の池」という神池があります。その隣に、かつて稲毛道の道沿いにあったと思われる道標や庚申塔があります。道標には「右かな川道」「左あなげ道」と彫ってあります。

菊名池

広報誌きたせんVol.8でご紹介した水道道と旧綱島街道が交わるあたり（妙蓮寺駅そば）に、菊名池があります。菊名村と大豆戸村の主要な用水池でした。ちなみに、このあたりの旧綱島街道は、古道とは同じ道筋を通っています。



蓮勝寺と川崎坂

菊名駅にほど近く、現・綱島街道沿いにある蓮勝寺の脇には、川崎坂と呼ばれる坂があります。ここで稲毛道は、川崎市幸町方面に向かう川崎道と交差していました。



綱島市民の森

街に隣接しているとは思えないほど、自然が豊かで静かな森です。もともとこの森には飯田家の祖先が建てた大北谷神社があり、この地域の開墾や新田開発を司る神様が祀られていました。森の中には見晴らしのいい展望デッキや、桃の木が植えられた、桃の里広場があります。



ラジウム温泉と綱島街道
東京横浜電鉄（現在の東急東横線）が大正15年に開通した際、乗客数を向上させるためにオープンしたのが、綱島ラジウム温泉。綱島駅のすぐそばにあります。



飯田家長屋門
北綱島村の名主だった飯田家の屋敷の門がこちら。江戸後期に建てられたと推定され、横浜市指定有形文化財。奥には主屋もあり、江戸時代にタイムスリップしたかのような感覚になります。

表紙の風景スケッチ：磯田和一（いそだ かずいち）
1942年生まれ。イラストレーター、エッセイスト。「書斎曼荼羅」「東京散歩東京乱歩」「東京【23区】でてくちぶ」「グリムありますか」「すっごくイタリア」「ヴァンパイアラブソニー」など、イラスト紀行の著書多数。

お問い合わせ先

首都高速道路株式会社神奈川建設局 ☎045-439-0731（調査・環境グループ）
〒221-0013 横浜市神奈川区新子安1-2-4（オルトヨコハマ・ビジネスセンター3F）

<http://www.yokokan-kita.com>

広報誌「きたせん」のバックナンバーはホームページからダウンロードできます。



首都高速道路株式会社発行

きたせん

「横浜環状北線」広報誌

平成19年7月発行

Vol.10

特集 北線の全体像を、
見てみましょう



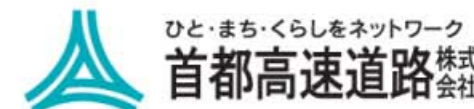
きたせん
**北線は平成24年度の
完成を目指しています**
北線が開通するともっと便利に

横浜環状北線は、横浜市の交通ネットワークの骨格を形成する「横浜環状道路」の北側区間、第三京浜道路「港北インターチェンジ」から首都高速横羽線「生麦ジャンクション」をつなぐ自動車専用道路です。

この秋、工事に
着手します

新横浜
立抗

子安台
換気所



Reader's Voice 読者の声

前月号(Vol.9)のアンケート調査で皆様から沢山の意見をいただきました。そのなかから、特に多かったご意見についてご紹介します。

- 北線出入口近くの一般道で、渋滞が起こらないか心配だ。
北線の整備とあわせて、出入口付近では岸谷生麦線、長島大竹線、大田神奈川線などの関連街路を整備して周辺地域の渋滞の解消、利便性の向上などを図っていきます。
- 分かりやすく説明してくれているとは感じるが、実際あまり分からない。
皆様に、北線についてご理解していただくため、今回は立体的なイメージ図など表現方法を工夫しました。今後も、できるだけ分かりやすい記事の作成に努めていきます。
- 工事の進捗状況を知りたい。
北線は現在、用地取得などの手続きを全面的に行っています。これまでに北線の工事は港北区新羽町でのシールドマシン発進立坑部の整地工事などを行ってきましたが、今年の秋からは新横浜立坑工事や子安台換気所工事など、北線の本格的な工事に着手する予定です。
- 早く完成させてほしい。
平成24年の完成を目指して北線建設事業を進めています。今後も皆様方のご理解・ご協力をお願いいたします。

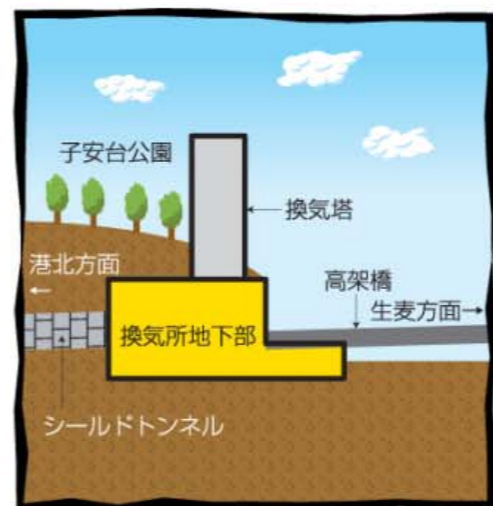
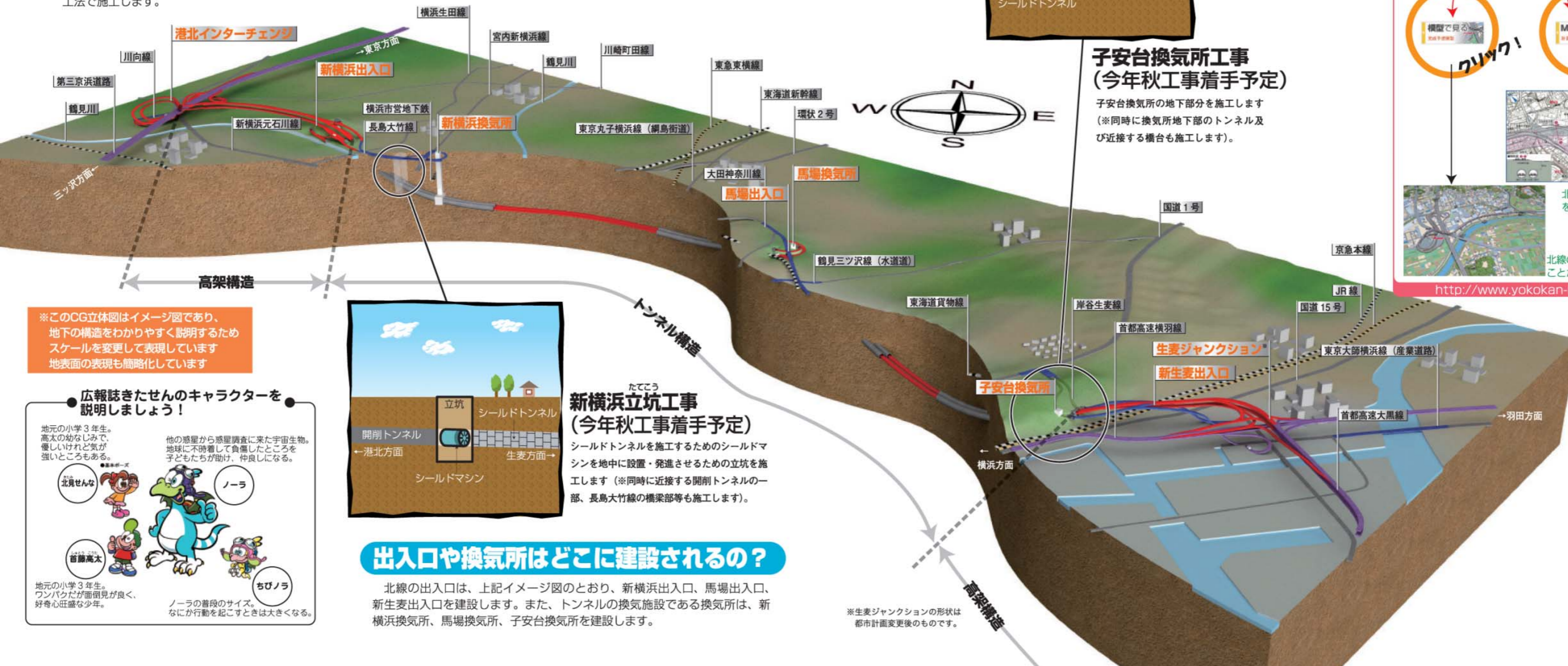


北線の全体像を、見てみましょう

横 浜環状北線は、第三京浜道路「港北インターチェンジ」と首都高横羽線「生麦ジャンクション」を結ぶ約8.2kmの自動車専用道路です。通称「北線」と呼ばれるこの道路は、この秋から本格的な工事が始まります。今回の特集では、北線の概要について改めてご紹介させていただきます。

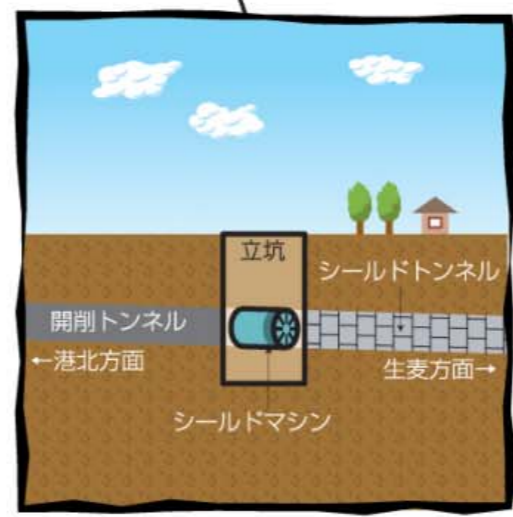
北線はどのような構造で建設されるのでしょうか？

北線の構造は、第三京浜道路港北インターチェンジから港北区新羽町と、神奈川県子安台から首都高速横羽線生麦ジャンクションの区間は、それぞれ高架構造、その間の港北区新羽町から神奈川県子安台までの約5.9kmの区間はトンネル構造となります。トンネル区間は一部の開削トンネル区間を除き、ほぼ全線にわたりシールド工法で施工します。



子安台換気所工事 (今年秋工事着手予定)

子安台換気所の地下部分を施工します (※同時に換気所地下部のトンネル及び近接する橋梁も施工します)。



新横浜立坑工事 (今年秋工事着手予定)

シールドトンネルを施工するためのシールドマシンを地中に設置・発進させるための立坑を施工します (※同時に近接する開削トンネルの一部、長島大竹線の橋梁部等も施工します)。

出入口や換気所はどこに建設されるの？

北線の出入口は、上記イメージ図のとおり、新横浜出入口、馬場出入口、新生麦出入口を建設します。また、トンネルの換気施設である換気所は、新横浜換気所、馬場換気所、子安台換気所を建設します。

※このCG立体図はイメージ図であり、地下の構造をわかりやすく説明するためスケールを変更して表現しています。地表面の表現も簡略化しています。

広報誌きたせんのキャラクターを説明しましょう！

地元の小学3年生。高太の幼なじみで、優しいけれど気が強いところもある。

●北見せんな

●高太

●ちびノラ

他の惑星から惑星調査に来た宇宙生物。地球に不時着して負傷したところを子どもたちが助け、仲良しになる。

●ノーラ

ノーラの首段のサイズ。なにが行動を起こすときは大きくなる。

インターネットで、もっとくわしく見てみましょう

北線のホームページで、計画地図や完成予想模型の写真を公開しています。

トップページ中央に「模型で見る」「MAPで見る」というボタンがあります。

クワクワ!

クワクワ!

北線の詳細な計画地図を見ることができます。

北線の模型を見ることができます。

<http://www.yokokan-kita.com/>

※生麦ジャンクションの形状は都市計画変更後のものです。