

平素から、地元の皆様方には横浜環状北線及び岸谷生麦線の事業についてご理解とご協力を頂きありがとうございます。本号では、下記の事項についてお知らせします。

- 今後の主な工事予定
- 主な作業内容
- 地下水位の計測位置
- 地下水位の状況
- 岸谷の湧水の状況
- 生麦工事事務所の移転

今後の主な工事予定 (平成23年4月～平成23年6月)

場所	月日	作業内容	作業時間帯	4月			5月			6月		
				1	10	20	1	10	20	1	10	20
横浜環状北線												
①トンネル・換気所・受変電棟部		躯体構築工	昼間									
		埋め戻し工	昼間									
		仮設材撤去工	昼間									
②橋台部		掘削・山留め工	昼間									
		躯体構築工	昼間									
		埋戻し工	昼間									
岸谷生麦線												
③国道1号側坑口部		トンネル掘削工	昼間※1									
④子安台公園内		磁気探査工	昼間※2									

※天候の状況等により作業工程は変更になる場合があります。
 ※1 防音扉設置後は昼夜間で作業を行います。
 ※2 磁気探査工は、箇所により、夜間作業の可能性が有ります。

主な作業内容

横浜環状北線

①トンネル・換気所・受変電棟部

- ・受変電棟部、トンネル部の型枠・支保工を撤去します。
- ・換気所部のコンクリートを打設し、構築が完了します。
- ・トンネル部、受変電棟部で、地下階部分より、順次、土留壁と躯体の間を埋戻しながらグラウンドアンカーなどの仮設土留め部材を撤去します。
- ・各棟でコンクリート打設が終了した部分より、型枠などの内部の仮設資材を撤去搬出します。

②橋台部

- ・橋台地下部分掘削のための土留壁の施工が終了しました。今後、グラウンドアンカー、切梁の土留めを併用しながら、掘削を進め、5月には鉄筋・型枠組立を開始します。

岸谷生麦線

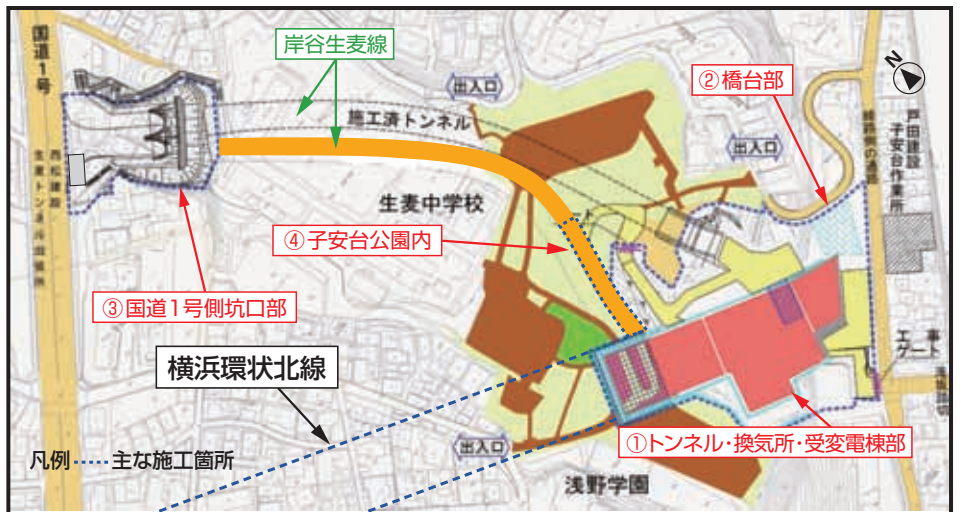
③国道1号側坑口部

- ・トンネル坑口から5mの位置に防音扉を設置し、トンネル掘削工をすすめていきます。

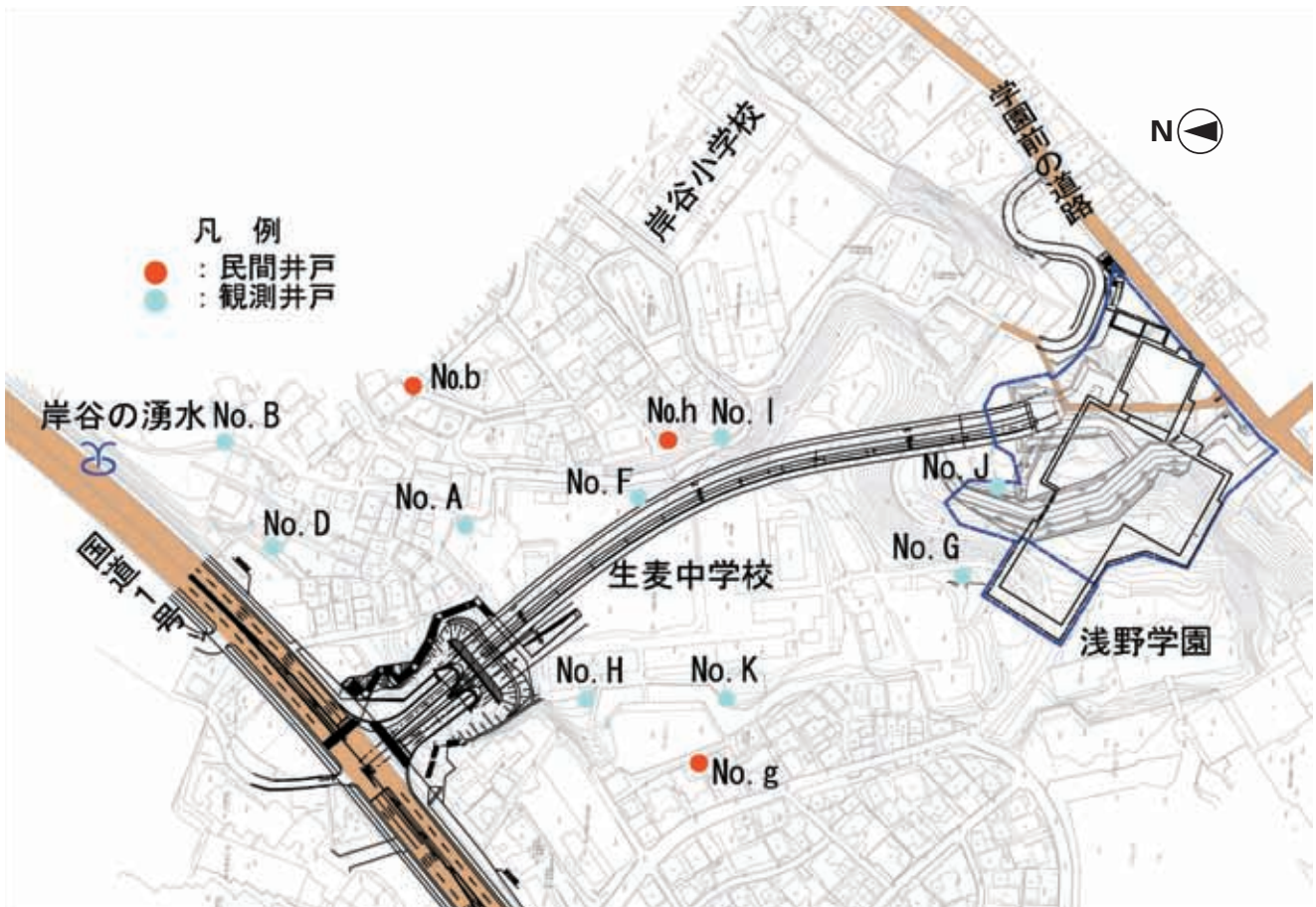
④子安台公園内

- ・トンネル掘削を行う予定箇所において、磁気探査により埋設物の有無を調査し、地中の安全を確認します。

〈位置図〉



地下水位の計測位置

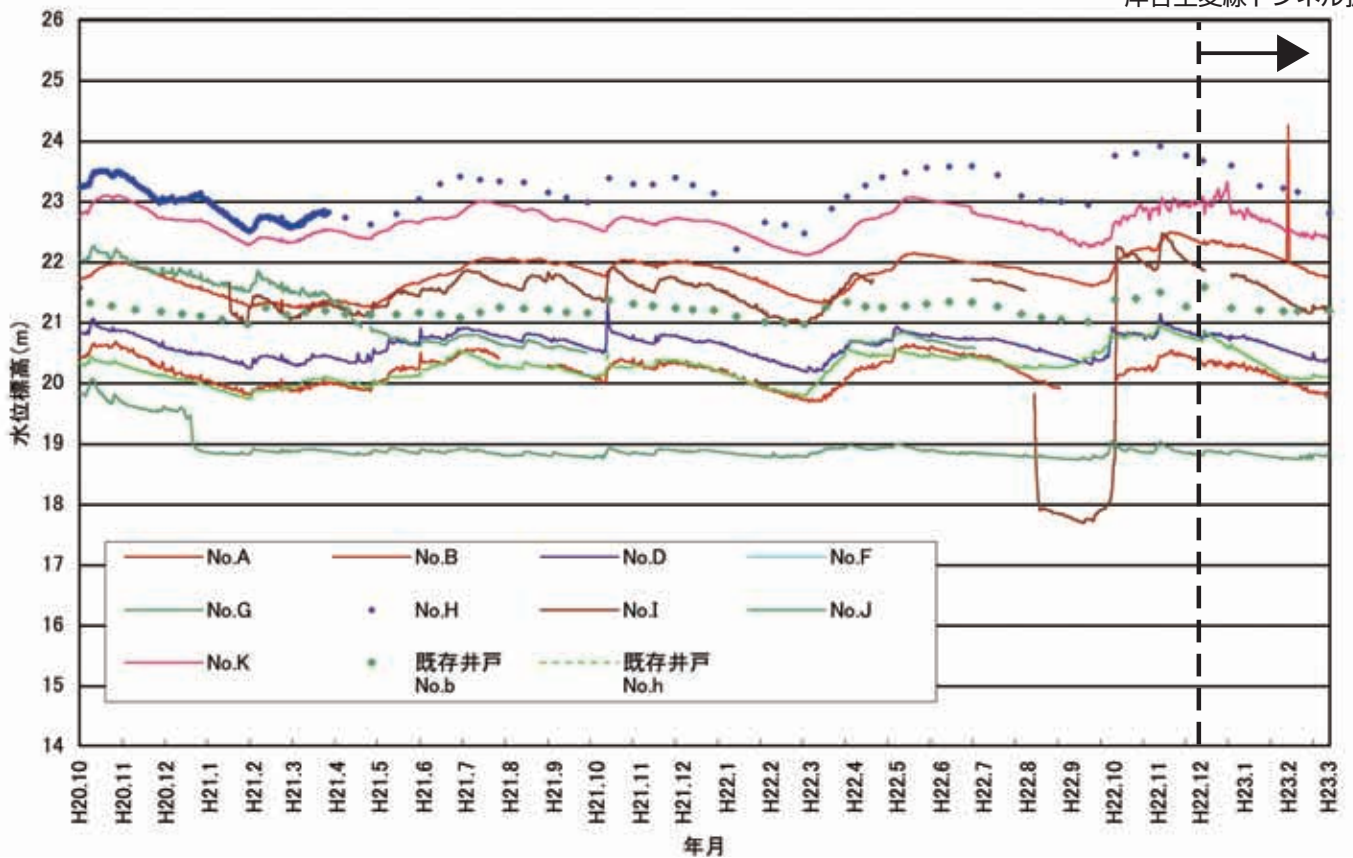


地下水位の状況

工事箇所周辺の13箇所の井戸で地下水位の観測を実施しています。

地下水位は短期的に変動していますが、長期的には安定する傾向にあります。

岸谷生麦線トンネル掘削





<横浜環状北線>①トンネル・換気所・受変電棟部（学園通り側から眺む）



②トンネル・換気所・受変電棟部（トンネル部頂版打設状況）



③トンネル・換気所・受変電棟部（換気所部を西側から眺む）



④トンネル・換気所・受変電棟部（受変電棟部を西側から眺む）



⑤トンネル・換気所・受変電棟部（橋台部アンカー設置状況）



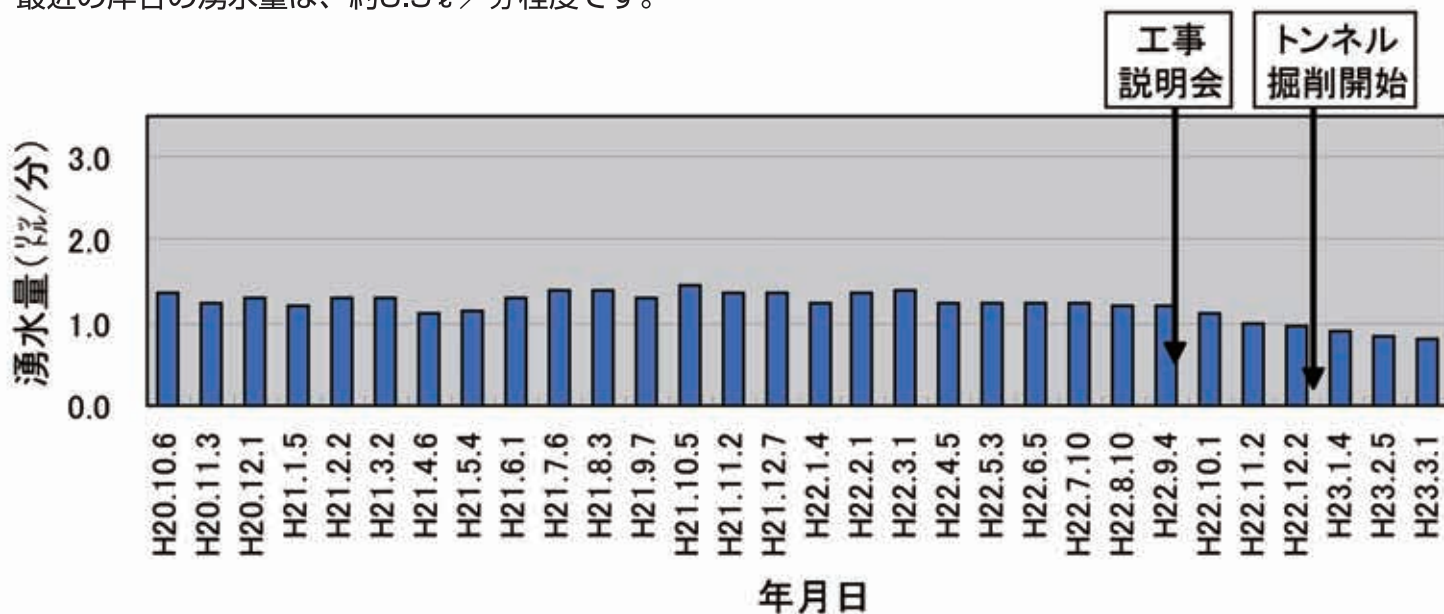
<岸谷生麦線>①トンネル掘削工（坑内全景）



②トンネル掘削工（補強工施工状況）

岸谷の湧き水の状況

最近の岸谷の湧水量は、約0.9ℓ／分程度です。



生麦工事事務所の移転

この度、当工事を監督しております首都高速道路（株）担当部署である生麦工事事務所が移転することになりましたのでお知らせします。

住 所：〒221-0021

神奈川県横浜市神奈川区子安通三丁目403号

電話番号：045-451-6683

FAX番号：045-451-6685



鶴見川に ボラが

この季節、鶴見川では3cm前後の若魚から、80cm近い成魚までのボラを見ることができます。ジャンプカに優れ、ピョーン、ピョーンと2段跳び、3段跳びのように高くジャンプをします。また、ボラは成長することに名前が変わる出世魚です。(写真提供:NPO法人鶴見川流域ネットワーク)



お問い合わせ先

- 首都高速道路株式会社 神奈川建設局 生麦工事事務所
 - トンネル・換気所・橋台工事 戸田建設株式会社 子安台作業所
 - 岸谷生麦線工事 西松建設株式会社 生麦トンネル出張所
- 横浜環状北線ホームページ：<http://www.yokokan-kita.com/>

担当：今井，神崎 TEL:045(451)6683 FAX:045(451)6685
担当：末永，藤田 TEL:045(570)0186 FAX:045(570)0187
担当：岡村，尾沢 TEL:045(585)4107 FAX:045(585)4109



首都高速道路株式会社