

新大宮上尾道路の整備により、渋滞の改善や、災害時や緊急時の輸送ルートが強化されることで、地域の安全で安心な暮らしに寄与します。

渋滞の改善

国道17号新大宮バイパスを通行する、中～長距離の移動交通を、新大宮上尾道路が分担することで、国道17号新大宮バイパスの渋滞の改善が期待されます。

道路ネットワーク機能の強化

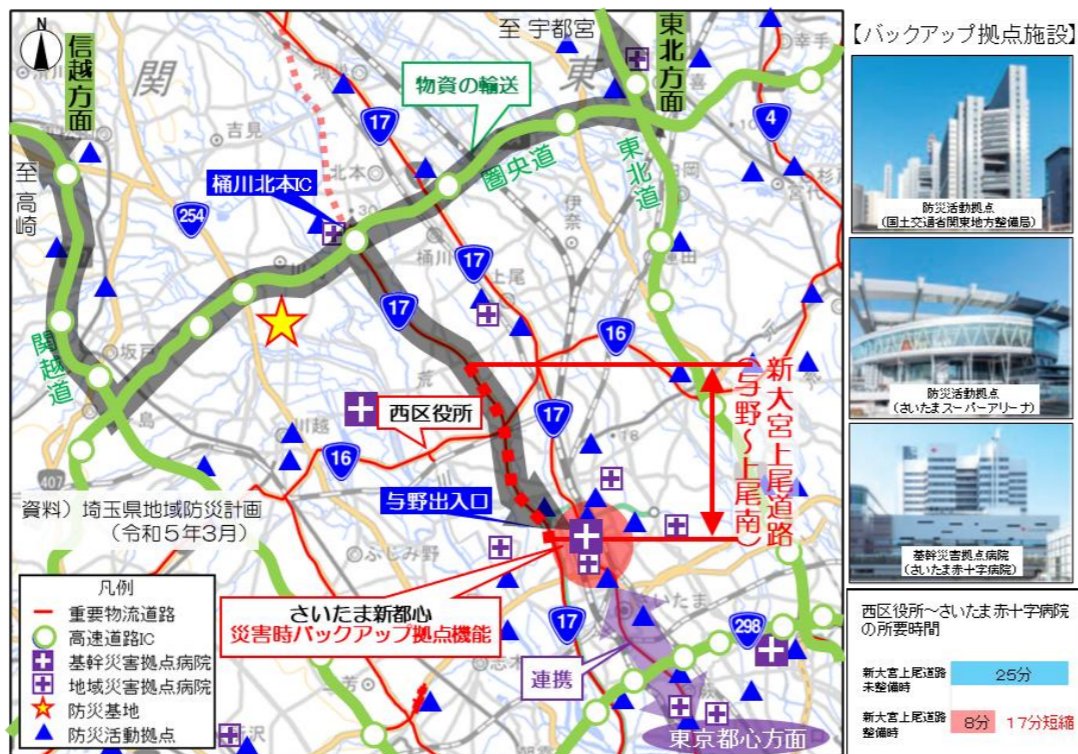
新大宮上尾道路の整備により、沿線自治体や信越・東北方面から、災害時バックアップ拠点機能のあるさいたま新都心へ、被災者・物資の移動・輸送および県内防災拠点と連携するルートが確保されます。

また、さいたま市西区役所からさいたま赤十字病院の救急救命センターまでの所要時間が1.7分短縮されます。

新大宮バイパスの渋滞状況



撮影：令和5年10月



お問い合わせ先

＜事業計画について＞ ※都市計画変更手続きにつきましては、大宮国道事務所までお問い合わせ下さい。

- 国土交通省 関東地方整備局 大宮国道事務所 工務課 〒331-9649 埼玉県さいたま市北区吉野町1-435 TEL: 048-669-1204
- 首都高速道路株式会社 更新・建設局 調査・環境課 〒101-0054 東京都千代田区神田錦町2-2-1 KANDA SQUARE 17F TEL: 03-6803-3770

- ＜用地補償について＞
- 用地第二課 〒331-9649 埼玉県さいたま市北区吉野町1-435 TEL: 048-669-1203
 - 埼玉用地事務所 〒330-0854 埼玉県さいたま市大宮区桜木町1-11-3 TEL: 048-729-7640

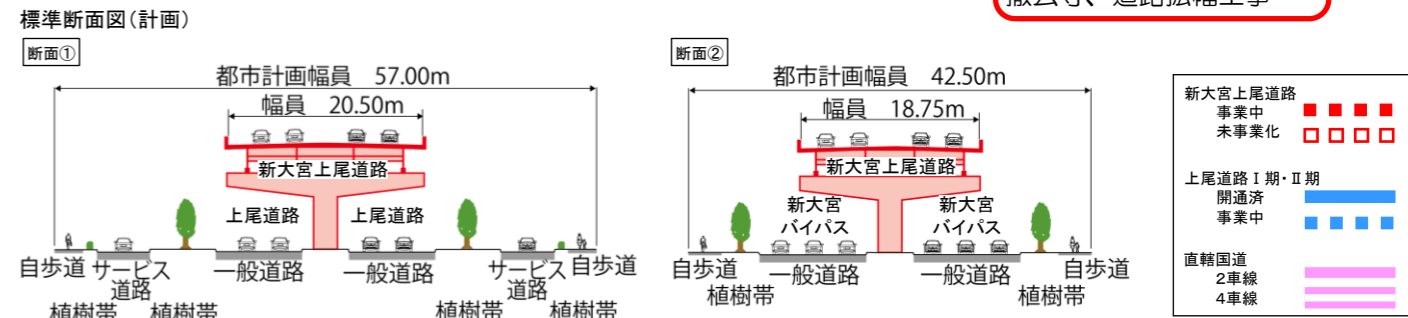
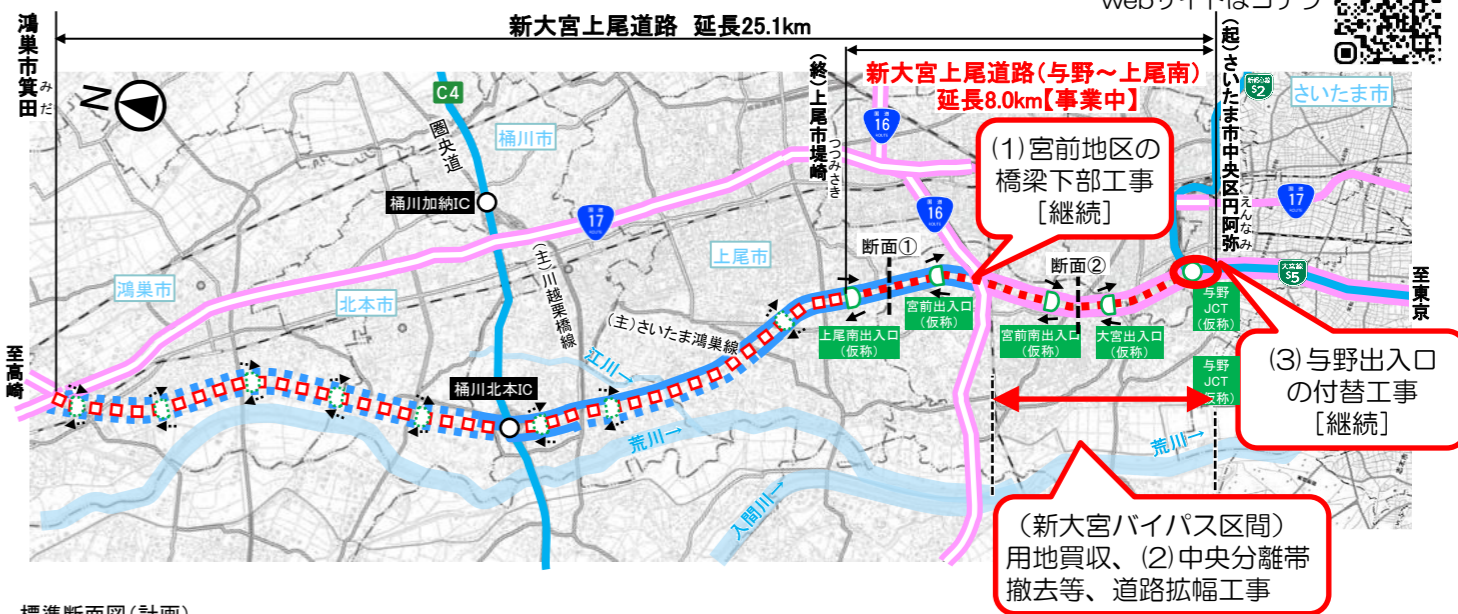
- ＜工事について＞
- 道路監督官詰所 〒363-0027 埼玉県桶川市川田谷6777 TEL: 048-786-5373
 - 埼玉工事事務所 〒330-0846 埼玉県さいたま市大宮区大門町3-105 TEL: 048-782-5137

平素より新大宮上尾道路事業にご理解とご協力を賜り、誠にありがとうございます。今回は、「用地・工事の進捗状況」についてお知らせ致します。

新大宮上尾道路 (与野～上尾南) の事業概要

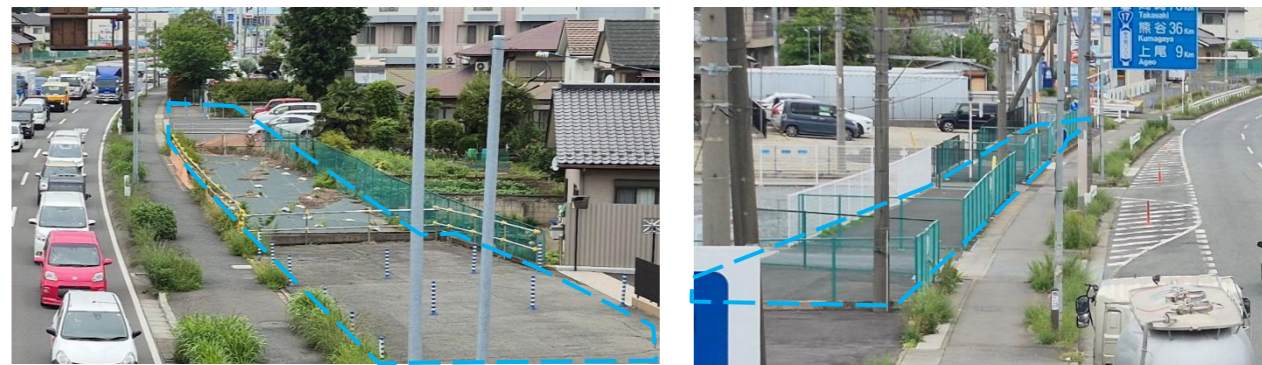
新大宮上尾道路は、国道17号の慢性的な交通渋滞の緩和と沿道環境の改善を目的とした、さいたま市中央区から鴻巣市に至る延長約25.1kmの高架構造の自動車専用道路です。

平成28年度に、さいたま市中央区円阿弥から上尾市堤崎 (与野～上尾南間) の延長約8.0kmが事業化され、平成29年度から国土交通省関東地方整備局と首都高速道路株式会社が共同で事業を進めています。



道路用地のご提供にご協力いただき、誠にありがとうございます

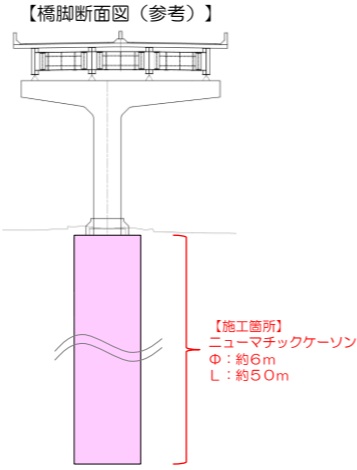
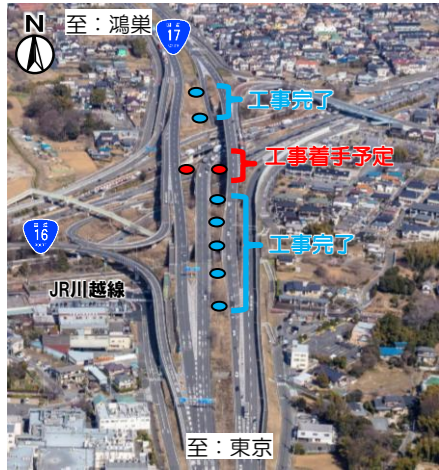
皆様のご協力により、地域の暮らしを支える道路整備が進んでおります。ご提供いただいた道路予定地には、歩行者の視認性や景観、維持管理等に配慮して水色のラバーポールや柵を設置しています。令和8年3月末時点で、50%を超える用地進捗率となりました。



(1) 宮前地区の橋梁基礎工事 [継続]

大宮国道事務所

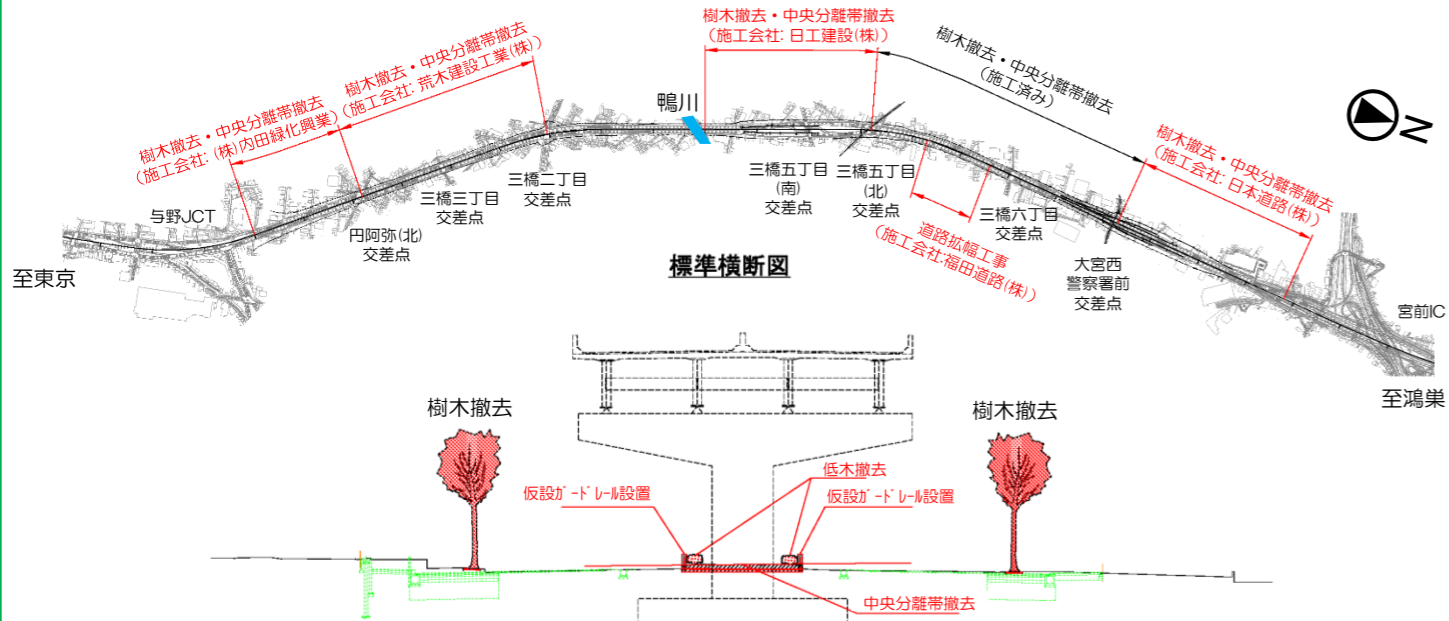
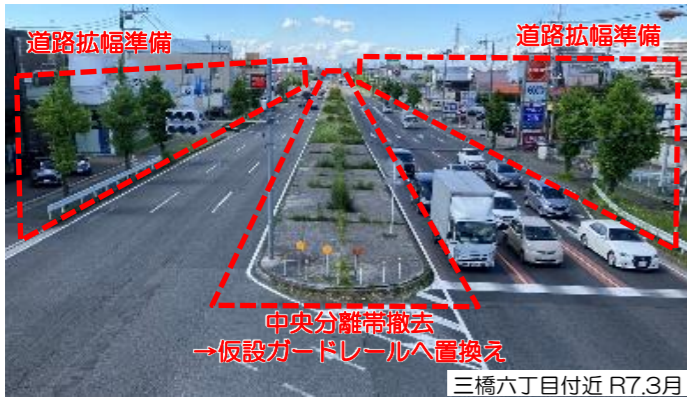
令和3年度より本線高架橋を支えるための深さ約50mの基礎工事を行っています。建設予定の9基のうち7基が完了し、残りの2基は令和8年度に工事着手予定です。



(2) 中央分離帯撤去等、道路拡幅工事

大宮国道事務所

新大宮バイパス区間では、道路の中央に橋梁を作るスペースを確保するために、三橋六丁目付近では、中央分離帯撤去等が完了しています。また、順次、円阿弥～三橋地区でも中央分離帯撤去等を進め、道路拡幅工事の準備を行っています。



(3) 与野出入口の付替工事 [継続]

首都高速道路

令和5年度より工事に着手しています。入口工事では、令和7年度までに橋桁の架設工事、擁壁工事が完了し、現在は、床版・壁高欄工事、土工工事などを実施しております。

出口工事では、令和7年度までに橋台・擁壁工事が完了し、令和8年5月に橋桁の架設工事が完了しております。今後は、床版・壁高欄工事などを予定しております。



入口工事



出口工事

